

Hodalj d.o.o. u stečaju, Gora
procjena vrijednosti pokretnina



Kordunska 6,
42000 Varaždin

Procjenitelj:

Josip Bacinger dipl. ing. stroj.

Naručitelj procjene vrijednosti;

Hodalj d.o.o. u stečaju

Gora 182

44251 Gora

OIB: 09863811309

***Elaborat procjene vrijednosti pokretnina
u vlasništvu Hodalj d.o.o. u stečaju***

stanje procjene vrijednosti na dan 24.09.2021.



Varaždin, rujan, 2021.

Predmet procjene : Procjena vrijednosti pokretnina

Naručitelj procjene : **Hodalj d.o.o. u stečaju**
Gora 182
44251 Gora
OIB: 09863811309
tel; 00985 99 807 0782
e-mail; tomlav.duricin@cotrugli.eu

Izvršitelj procjene : **BERCON d.o.o .**
Kordunska 6, 42000 Varaždin
tel; 098 268 193
e-mail: bercon@bercon.hr
OIB: 70485398744

Sadržaj procjenjivanja

Elaboratom procjene obuhvaćene su pokretnine iz primarne drvoprerade prednika stečajnog dužnika. Procjena vrijednosti pokretnina vršena je prema popisu kojeg je predložio Naručitelj iz inventure stečajne mase. Predmetne pokretnine formirane su u tri cjeline;

1. Oprema kao osnovna sredstva i sitni inventar.
2. Drvena građa (daske i elementi) i drvoproizvodi (ljepljene ploče i parketi).
3. Proizvodi i potrošni materijali.

Vrijeme procjenjivanja i identifikacija procijenjenih sredstava

Pregled-nalaz stanja i procjena pokretnina vršeni su dana 24.09.2021.g. te je datum 24.09.2021. uzet kao referentni datum procjene. U vrijeme nalaza stanja sve pokretnine iz ovog Elaborata nalazile su se na lokaciji u Lepoglavi, Varaždinska 21, gdje se je odvijala proizvodnja prednika stečajnog dužnika.

Prilikom pregleda i procjenjivanja identifikaciju sredstava procjene vršio je gospodin Tomislav Hodalj, direktor tvrtke EGORRA d.o.o., koja je trenutno u zakupu na toj lokaciji.

Utvrđivanje stanja stvarnog vlasništva pokretnina iz ove procjene nije predmet ovog Elaborata.

Zbirna procijenjena vrijednost pokretnina iznosi;

15.340,00 kn odnosno u protuvrijednosti od 2.048,00 €

Paritet tečaja primijenjen je prema srednjem tečaju HNB 1 € = 7,49 kn, na dan procjenjivanja

Utvrđena vrijednost ne uključuje porezno davanje tj. PDV prilikom prodaje pokretnina.

Primijenjena metodologija procjenjivanja

Prilikom utvrđivanja procijenjene vrijednosti korištena je metoda direktnog procjenjivanja, skraćeno, direktna metoda.

Direktna metoda primjenjuje se kada nije objektivno moguće utvrditi vremensko trajanje korištenja promatranih sredstava, kao i vremensko trajanje van njihove upotrebe, ili kada se njihova vrijednost utvrđena ostatnom metodom kreće na nižim razinama vrijednosti (u pravilu ispod limita za upis u dugotrajnu imovinu), ili kada bi metoda ostatne vrijednosti rezultirala sa vrijednosti koja više odgovara vrijednosti korisnog otpada, nego uporabnoj vrijednosti. Tada se za procjenu koristi iskustvo procjenitelja o vrijednostima i tržišnoj potražnji sličnih ili istovjetnih stvari.

Spomenuta metoda ostatne vrijednosti polazi od poznate nabavne vrijednosti promatranog sredstva, te se ista vrijednost korigira ostatnim faktorima, to jest smanjuje na ostatnu, odnosno sadašnju tržišnu vrijednost. Smisao ostatnih faktora koristi se i kod direktne metode u dijelu kada imaju mjerodavan utjecaj na moguće funkcijsko korištenje promatranog sredstva. Za bolje razumijevanje procijenjenih vrijednosti, u nastavku su prezentirani ostatni faktori koji su u ovom procjenjivanju vrijednosti korišteni.

U procesu procjenjivanja korišteni su sljedeći faktori ostatne vrijednosti:

Faktor ostatne korisnosti, (Fk) definira preostalu korisnost sredstva koji je zavisan od procijenjenog vremenskog perioda mogućeg korištenja imovine i njegovog dosadašnjeg vremenskog korištenja od nabave, te je izražen kao preostali dio nabavne vrijednosti.

Faktor ostatne tehnološke vrijednosti (Ft). Sredstva starijeg datuma proizvodnje podliježu smanjenju vrijednosti s osnova tehnološke zastare. Taj faktor je pokazatelj tehnološkog nivoa promatranih sredstava u odnosu na današnji tehnološki nivo sredstava istih korisničkih karakteristika.

Faktor ostatne vrijednosti uvjetovano fizičkim stanjem, skraćeno faktor stanja (Fs), je faktor koji smanjuje preostalu vrijednost nabavne vrijednosti uvažavajući fizička oštećenja, neispravnosti, nedostatke ili nekompletnost promatranog sredstva, koja oštećenja ili nedostaci smanjuju vrijednost sredstva.

Faktor tržišne prihvatljivosti (Ftr) pokazuje koliko su promatrana sredstva tržišno kurentna i tržišno interesantna.

Za promatrana sredstva iz ovog elaborata objektivno su poznate jedino nabavne vrijednosti, i to samo za opremu, za ostale pokretnine ni to nije poznato. Za faktor ostatne korisnosti nije poznato od kada su pokretnine u funkciji ili od kada postoje, osim podatka da je najveći dio nekretnina nabavljen ili proizveden između 2001. i 2010. godine.

Po pitanju tehnološke zastare dio optreme je potpuno tehnološki zastario i nije više prihvatljiv za upotrebu, a stanje drvene građe i drvoproizvoda je takovo da s tog aspekta nisu pogodni za daljnju preradu, već su jedino korisni kao drveni otpad za ogrijev.

Dio pokretnina je u lošem fizičkom stanju, zbog čega nisu prihvatljive za korištenje, i s tog su osnova procijenjene kao bezvrijedne.

Pokretnine čija je namjena vrlo sužena ili specifična, tržišno nisu interesantne, kao ni pokretnine koje su tehnološki zastarjele iako su još funkcijski ispravne.

U prethodnim navodima o stanju pokretnina naveden je utjecaj pojedinog ostatnog faktora na utvrđivanje njihove pojedinačne ostatne vrijednosti kao sadašnje tržišne vrijednosti. U tabelama u nastavku navedene su najbitnije značajke utvrđene prilikom nalaza stanja prema kojim značajkama su i utvrđene procijenjene vrijednosti.

U prvoj cjelini pokretnina Oprema i sitni inventar, sva navedena sredstva nisu u korištenju, osim djelomično stavke Kancelarijski namještaj, inv.br. 0044, koja je u korištenju zakupoprimca na toj lokaciji. U stečajnoj inventurnoj listi navedene su godine njihove nabave 2016., ali to nije godina nabave, već godina njihove knjigovodstvene uknjižbe. Pojedinačno, nisu poznati datumi njihove nabave, kao ni vrijeme trajanja njihovog korištenja i vrijeme trajanja njihovog mirovanja. Stoga je procjena njihove vrijednosti temeljena prema njihovom sadašnjem stanju i njihovoj mogućoj upotrebi.

U tabeli nalaza i procjenjivanja vrijednosti opreme kod stavki softverskih programa kao nalaz stanja navedeno je "Tržišno neprimjenjivo". To znači da se softveri ne mogu utržiti, jer je to dobavljačevo stvarno vlasništvo, a osim toga to su zastarjeli programi i u pravilu neodgovarajući za bilo kojeg novog korisnika.

Specifično, kod drvene građe i drvoproizvoda, njihovo stanje je takovo da ih je zbog dugotrajne izloženosti atmosferilijama zahvatilo truljenje i crvotočina, iz čega proizlazi zaključak, da je ta roba jedino utrživa kao otpadno drvo za ogrijev. Stoga je cijela inventurna specifikacija tih pokretnina preračunata u volumenske jedinice, u m³, te je pomoću specifične težine tone/m³, preračunato u tone, kako se prodaje otpadno drvo, i tako je procjenjeno.

U tabeli Specifikacija drvene građe i drvoproizvoda, stupci 3 i 4 su preuzeti iz inventurne specifikacije, a u stupcu 5 je za elemente koji su evidentirani u komadima izvršen izračun u volumen u m³. U stupcu 6 je navedeni broj grupiranih proizvoda kako su na skladiština bojom preko grupe proizvoda upisani brojevi. Tu je potrebno spomenuti da je u grupi broj 7 na skladištu Nadstrešnica u inventurnoj listi za elemente bukve 38x50x400 uz broj 84 krivo upisano da su to m³ umjesto komadi i za elemente bukve 30x30x250 uz broj 567 krivo upisano m³ umjesto komadi. To je u specifikaciji procjene ispravljeno.

Primijenjena specifična težina utvrđena je kao prosječna, tako da su iz drvne mase nasumce uzeta tri elementa, koji su izvagani i uz izmjeru njihovog volumena, izračunata njihova prosječna specifična težina kompletne specifikacije koja iznosi 0,770 tona/m³.

Pokretnine treće cjeline, Proizvodi i potrošni materijali su sredstva na kraju inventurnog popisa drvene građe. Sve je to davno nabavljeno, boje, lakovi, ljepila i slično, pa je istekao rok valjanosti, ili je potrgano, ili neupotrebljivo. Njihova korisnost je vrlo mala. Potrebno je napomenuti, da u inventurnoj listi stavka LR košnice, nisu košnice nego "Nastavci za LR košnice". Nastavci su tehnički neispravni jer se zbog krivog ljepila raspadaju, što je vjerojatno razlog da prednik stečajnog dužnika to nije prodao. Težina jednog nastavka je 2,1 kg, što znači da je po cijeni od 120 kn/toni, kao otpadno drvo za ogrijev, procjenjena vrijednost jednog nastavka 0,25 kn.

U nastavku slijede tabele o nalazu stanja pokretnina na dan 24.09.2021., i procjenjivanje njihove sadašnje tržišne vrijednosti. Također, u nastavku su priložene slike snimaka za prvu i drugu cjelinu, iz razloga bolje prezentacije njihovog stanja i identifikacije.

Utvrđene procijenjene vrijednosti predstavljaju sadašnju tržišnu vrijednost sredstva u stanju prema nalazu na promatranj lokaciji i na referentni datum.

Utvrđene vrijednosti su neto vrijednosti bez PDV-a.

Nalaz stanja opreme i sitnog inventara kao pokretnina i procjenjivanje vrijednosti

Redni broj	Inv. broj	Naziv sredstva	Kom.	Nalaz stanja	vrijednosti u kunama		Slika broj
					Nabavna vrijednost	Procijenjena vrijednost	
1	0028	PRIKLJUČAK ZA IZRADU PLASTIKE	1	Metalni alat za brizganje plastike, vrlo mali mogući tržišni interes	30.000,00	1.000	Sl.1.
2	0029	ORMARIĆ ZA MJERENJE. VLAGE	1	Nije identificirano	3.650,00	0	
3	0030	PILA STELITIRANA	1	Tračna pila s ojačanim zupcima, vrlo mali mogući tržišni interes	4.490,00	1.000	Sl.2. i 3.
4	0031	MOTORNA PILA MS 460 1128	1	Neupotrebljivo, u dijelovima	5.280,00	0	Sl.4.
5	0033	KASA MANIA	1	Upotrebljivo	300,00	80	Sl.5.
6	0036	SUDOPER	1	Nije identificirano	2.528,69	0	
7	0038	RADNA STOLICA	1	Neupotreblijva, oštećena	616,03	0	Sl.6.
8	0040	KONF. STOLICA BEETA, 10 kom.	1 kpl	Istrošeno ali potrebljivo	4.342,17	800	Sl.7.
9	0042	STOL KUHINJSKI	1	Oštećen ali upotrebljiv	200,00	150	Sl.8.
10	0043	ORMARIĆ LADICE 3 kom.	1 kpl	Upotrebljivo	3.226,50	120	Sl.9.
11	0044	KANCELARIJSKI NAMJEŠTAJ	1 kpl	Vitrina i ormar, upotrebljivo	11.621,70	500	Sl.10. i 11.
12	0045	KANCELARIJSKI STOL I 2. FOTELJE	1 kpl	Obje fotelje neupotreblijve, potrgano i podizni sistemi neispravni	2.003,61	120	Sl.12, 13. i 14.
13	0051	PRIKLJUČAK TELEFON	1	Neupotrebljivo, tehnološki zastarjelo	5.090,82	0	Sl.15.

Hodalj d.o.o. u stečaju, Gora
procjena vrijednosti pokretnina

Redni broj	Inv. broj	Naziv sredstva	Kom.	Nalaz stanja	Nabavna vrijednost	Procijenjena vrijednost	Slika broj
14	0052	TELEFONSKA CENTRALA SIEMENS	1	Neupotrebljivo, tehnološki zastarjelo	8.537,00	0	Sl.15.
15	0058	FISKALNA BLAGAJNA	1	Upotrebljivo, zastarjelo	2.500,00	400	Sl.16.
16	0061	PROGRAM ZA PROIZVODNJU	1	Tržišno neprimjenjivo	15.000,00	0	
17	0062	PROGRAM ZA PROIZVODNJU	1	Tržišno neprimjenjivo	2.400,00	0	
18	0063	SUSTAV ZA NADZOR	1	Nije identificirano	34.518,60	0	
19	0064	SOFTWARE MOCROSOFT OFFICE	1	Tržišno neprimjenjivo	1.375,20	0	
20	0065	EXTRO PROOFFICE INTEL CORE	1	Upotrebljivo	4.799,20	800	Sl.17. i 18.
21	0066	NADZORNI SUSTAV BOSCH	1	Neupotrebljivo, tehnološki zastarjelo	5.500,00	0	Sl.19.
22	Sitni inventar	FISKALNA BLAGAJNA	1	Nije identificirano	0,00	0	
23	Sitni inventar	UDARNA BUŠILICA	1	Nije identificirano	151,20	0	
Ukupna tržišna vrijednost bez PDV-a u kunama						4.970	

Specifikacija drvene građe i drvoproizvoda,
i izračun volumena u m3 po proizvodu

Naziv proizvoda	Dimenzije	Jedinica mjere	Količina	m3	Broj grupe
1	2	3	4	5	6
Skladište Nadstrešnica					
Daska Javor	50x160+x3000	m3	0,81	0,810	1
Hrast elementi	18x30+x900	m3	5,41	5,410	
Hrast elementi	18x30+x1000	m3	10,671	10,671	
Elementi Jasen	25x65x400	kom	156	0,101	
Elementi Jasen	25x50x300	kom	240	0,090	
Elementi Jasen	25x75x250	kom	1008	0,473	
Elementi Jasen	25x75x350	kom	396	0,260	
Elementi Jasen	25x65x350	kom	280	0,159	
Elementi Jasen	25x75x300	kom	324	0,182	
Elementi Jasen	25x75x250	kom	576	0,270	
Elementi Jasen	25x75x360	kom	144	0,097	
Elementi Jasen	25x65x360	kom	126	0,074	
Elementi Jasen	25x65x400	kom	120	0,078	
Elementi Bagrem	25x25x300	kom	1980	0,371	
Elementi Joha	25x50x250-400	m3	0,224	0,224	
Daska Jasen	30x160+200-1200	m3	0,303	0,303	
Elementi Jasen	25x75x300	kom	792	0,446	
Elementi Jasen	25x65x300	kom	924	0,450	
Elementi Jasen	25x50x300	kom	924	0,347	
Elementi Jasen	25x75x300	kom	198	0,111	
Elementi Jasen	25x60x250	kom	260	0,098	
Elementi Jasen	25x50x300	kom	84	0,032	
Elementi Jasen	25x65x300	kom	336	0,164	
Elementi Bukva	25x50x400	kom	540	0,270	
Elementi Jela	80x95x80	kom	840	0,511	3
Elementi Jasen	25x50x250-400	kom	884	0,332	
Elementi Jasen	25x50x300	kom	1059	0,397	
Elementi Jasen	25x50x250-400	m3	0,594	0,594	
Elementi Jasen	25x50x250-400	kom	765	0,287	
Elementi Jasen	25x50x300	kom	1122	0,421	
Elementi Jasen	25x50x250	kom	1152	0,360	
Elementi Jasen	25x42x250	kom	1296	0,340	
Elementi Jasen	25x90/100x1100,1200	m3	0,453	0,453	
Elementi Bukva	25x35x250	kom	736	0,161	
Elementi Jasen	25x50x300	kom	918	0,344	
Elementi Bukva	25x35x250	kom	1564	0,342	
Elementi Bukva	25x35x250	kom	1320	0,289	
Elementi Hrast Cer	25x160x600-1200	m3	6,5	6,500	
Elementi Bukva	25x50x160	kom	1300	0,260	5
Elementi Bukva	25x50x160	kom	1420	0,284	
Elementi pareni bagrem	25x50x300	kom	1188	0,446	
Elementi pareni bagrem	25x50x300	kom	1188	0,446	
Elementi pareni bagrem	25x50x300	kom	1188	0,446	
Elementi pareni bagrem	25x50x300	kom	1188	0,446	
Elementi pareni bagrem	25x50x300	kom	1188	0,446	
Elementi pareni bagrem	25x50x300	kom	1188	0,446	
Elementi pareni bagrem	25x50x300	kom	1188	0,446	
Elementi pareni bagrem	25x50x300	kom	1188	0,446	
Elementi pareni bagrem	25x50x300	kom	1188	0,446	

Naziv proizvoda	Dimenzije	Jedinica mjere	Količina	m3	Broj grupe
Elementi pareni bagrem	25x50x300	kom	1188	0,446	5
Elementi pareni bagrem	25x50x300	kom	1188	0,446	
Elementi Bukva	25x50x150	kom	1428	0,268	6
Elementi Bukva	25x30x150	kom	1320	0,149	
Elementi Bukva	25x50x160	kom	1280	0,256	
Elementi Bukva	25x50x250	kom	1530	0,478	
Elementi Bukva	25x70x250	kom	912	0,399	
Elementi Bukva	25x50x250-400	m3	0,279	0,279	
Elementi pareni bagrem	25x50x300	kom	320	0,120	
Elementi pareni bagrem	25x50x300	kom	1188	0,446	
Elementi pareni bagrem	25x50x300	kom	1152	0,432	
Elementi pareni bagrem	25x50x300	kom	621	0,233	
Elementi pareni bagrem	25x50x300	kom	720	0,270	
Jasen kratka	25x160+x200-500	m3	0,291	0,291	
Elementi Bukva	50x50x250-400	m3	0,701	0,701	
Elementi Hrast	35x35x450	kom	180	0,099	7
Elementi Bukva	35x35x170	kom	720	0,150	
Elementi Javor	25x60x250	kom	900	0,338	
Elementi Bukva	38x50x250-400	m3	0,484	0,484	
Elementi Bukva	38x50x400	kom	84	0,064	
Elementi Bukva	30x30x250	kom	567	0,128	
Daska kratka	38x160+x200-400	m3	0,123	0,123	
Elementi Bukva	50x50x250-400	m3	0,06	0,060	
Kratica Jasen	32x160+x200-400	m3	0,121	0,121	
Elementi Jasen	25x75x300-500	m3	0,201	0,201	
Elementi Bagrem	25x75x300-500	m3	0,691	0,691	
Elementi Bagrem	25x75x300-500	m3	0,581	0,581	
Elementi Hrast	32x50x500	m3	0,147	0,147	
Elementi Bukva	32x45x132	kom	1836	0,349	
Elementi Bukva	32x45x132	kom	1836	0,349	
Elementi Bukva	32x45x132	kom	1836	0,349	
Elementi Bukva	32x45x132	kom	1836	0,349	
Elementi Bukva	32x45x132	kom	1836	0,349	
Elementi Bukva	32x45x132	kom	1836	0,349	
Elementi Bukva	32x45x132	kom	1836	0,349	
Elementi Bukva	32x45x132	kom	1836	0,349	
Elementi Bukva	32x45x132	kom	1188	0,226	
Elementi Bukva	32x45x132	kom	1836	0,349	
Elementi Bukva	32x45x132	kom	1836	0,349	
Elementi Hrast	26x70x400	kom	154	0,112	9
Elementi Hrast	26x70x300	kom	131	0,072	
Elementi Hrast	25x70x400	kom	422	0,295	
Elementi Hrast	25x70x300	kom	228	0,120	
Elementi Hrast	25x70x250	kom	534	0,234	
Elementi Hrast	25x70x500	kom	810	0,709	
Elementi Hrast	25x70x450	kom	150	0,118	
Elementi Hrast	25x70x400	kom	288	0,202	
Elementi Bukva	38x50x500,600	kom	58	0,061	
Elementi Bukva	25x50x250	kom	270	0,084	
Elementi Bukva	25x50x250	kom	936	0,293	
Elementi Bukva	25x25x250	kom	680	0,106	
Elementi Bukva	32x50x400	kom	540	0,035	
Elementi Bukva	32x50x400	kom	378	0,024	
Elementi Hrast	32x70x250-500	m3	0,439	0,439	10
Elementi Hrast	35x70x250-400	m3	0,489	0,489	
Trešnja Kratica	60x160x250-700	m3	0,097	0,097	

Naziv proizvoda	Dimenzije	Jedinica mjere	Količina	m3	Broj grupe
Daska Trešnja	25x160+x700-2200	m3	0,837	0,837	11
Daska Trešnja	25x160+x700-2500	m3	1,056	1,056	
Daska Trešnja	25x160+x700-2500	m3	1,203	1,203	
Daska Trešnja	25x160+x700-2500	m3	1,104	1,104	
Daska Hrast obresci	25x80+x600-900	m3	0,323	0,323	
Daska Hrast obresci	25x80+x600-900	m3	0,391	0,391	
Daska Hrast obresci	25x80+x600-900	m3	0,299	0,299	
Daska Hrast obresci	25x80+x600-900	m3	0,278	0,278	
Elementi Trešnja	25x50x400	kom	150	0,075	12
Elementi Trešnja	25x50x500	kom	250	0,156	
Elementi Trešnja	25x50x250	kom	100	0,031	
Elementi Trešnja	25x50x400	kom	648	0,324	
Elementi Trešnja	25x50x400	kom	612	0,306	
Elementi Trešnja	25x50x400	kom	612	0,306	
Elementi Trešnja	25x50x300	kom	486	0,182	
Elementi Trešnja	25x50x250	kom	720	0,225	
Elementi Trešnja	25x50x400	kom	432	0,216	
Elementi Trešnja	25x50x400	kom	500	0,250	
Elementi Trešnja	25x50x300	kom	1008	0,378	
Elementi Trešnja	25x50x300	kom	1010	0,379	
Elementi Trešnja	25x50x500	kom	756	0,473	
Elementi Trešnja	25x50x500	kom	720	0,450	
Elementi Trešnja	25x50x250	kom	936	0,293	
Elementi Trešnja	25x50x250	kom	900	0,281	
Elementi Trešnja	25x50x400	kom	430	0,215	
Elementi Trešnja	25x50x400	kom	504	0,252	
Elementi Trešnja	25x50x300	kom	270	0,101	
Elementi Trešnja	25x50x400	kom	198	0,099	
Elementi Trešnja	25x50x350	kom	504	0,221	
Elementi Trešnja	25x50x400	kom	504	0,252	
Elementi Trešnja	25x50x300	kom	864	0,324	
Elementi Trešnja	25x50x250	kom	540	0,169	
Elementi Trešnja	25x50x250	kom	864	0,270	
Elementi Trešnja	25x50x400	kom	504	0,252	
Elementi Trešnja	25x50x250	kom	1296	0,405	
Elementi Trešnja	25x50x500	kom	100	0,063	
Elementi Trešnja	25x50x300	kom	1350	0,506	
Elementi Trešnja	25x50x300	kom	772	0,290	
Elementi Trešnja	25x50x400	kom	952	0,476	
Elementi Trešnja	25x50x400	kom	846	0,423	
Elementi Trešnja	25x50x500	kom	792	0,495	
Elementi Trešnja	25x50x300	kom	1082	0,406	
Elementi Trešnja	25x50x320	kom	936	0,374	
Elementi Trešnja	25x50x300	kom	1368	0,513	
Elementi Trešnja	25x50x500	kom	1008	0,630	
Elementi Hrast	25x70x400	kom	546	0,382	
Elementi Hrast	25x70x450	kom	798	0,628	
Elementi Hrast	25x70x450	kom	798	0,628	
Ukupno m3 u skladištu Nadstrešnica				70,467	
Skladište Pruga					
Daska Bukva	25x100+x600-1700	m3	0,451	0,451	1
Daska Hrast	25x1600-1800	m3	0,269	0,269	
Daska Hrast obresci	25x80+x1200	m3	0,069	0,069	
Hrast kratica	50x80+x400-1200	m3	0,322	0,322	
Daska Bukva	25x100x600-1900	m3	0,11	0,110	
Daska Hrast	32x100+2000+	m3	0,102	0,102	

Naziv proizvoda	Dimenzije	Jedinica mjere	Količina	m3	Broj grupe
Daska Hrast	25x100+x600-2000	m3	0,726	0,726	1
Daska obresci	32x100+x2000	m3	0,192	0,192	
Daska Hrast	25x100+x500-900	m3	0,392	0,392	
Daska Hrast	25x100+x500-900	m3	0,452	0,452	
Bukva obresci	25x80+x2000	m3	0,725	0,725	2
Bukva obresci	25x80+x2000	m3	0,813	0,813	
Bukva obresci	25x80+x2000	m3	0,163	0,163	
Bukva obresci	25x80+x2000	m3	0,246	0,246	
Bukva obresci	25x80+x2000	m3	0,416	0,416	
Bukva obresci	25x80+x2000	m3	0,563	0,563	3
Bukva obresci	25x80+x2000	m3	0,633	0,633	
Hrast daska kratica	25x100+x500-1000	m3	0,168	0,168	4
Hrast daska kratica	25x100+x500-1000	m3	0,199	0,199	
Hrast daska kratica	25x100+x500-1000	m3	0,153	0,153	
Hrast daska kratica	25x100+x500-1000	m3	0,201	0,201	
Daska Bukva	25x100+x500-2000	m3	0,103	0,103	5
Daska Bukva	25x100+x500-1200	m3	0,091	0,091	
Daska Bukva	25x100+x500-2000	m3	0,543	0,543	
Daska Bukva	25x100+x500-2000	m3	0,613	0,613	
Daska Bukva	25x100+x500-1700	m3	0,413	0,413	
Bukva obresci	25x60+x1200-2500	m3	0,489	0,489	6
Bukva obresci	25x60+x1200-2500	m3	0,383	0,383	
Bukva obresci	25x60+x1200-2500	m3	0,563	0,563	
Bukva obresci	25x60+x1200-1500	m3	0,501	0,501	
Bukva obresci	25x60+x1200-1500	m3	0,622	0,622	
Daska trešnja	25mm	m3	15,249	15,249	7
Daska trešnja	25x100+x500-3000	m3	0,431	0,431	8
Daska Jela	25x100+x2500-4000	m3	1,631	1,631	
Daska Trešnja kratica	50x100+x700-900	m3	0,38	0,380	
Daska Hrast	25x100+x2000-4000	m3	1,412	1,412	
Daska Trešnja	25x100+x600-2000	paket	6	2,526	9
Daska Trešnja	25x100+x600-2000	paket	8	3,368	10
Ukupno m3 u skladištu Pruga				36,683	
Drvoproizvodi					
Bukva lijepljene ploče	20x250x400	m3	0,5	0,500	
Podnice za krevet	20x50x790	kom	24	0,019	
Parquet bukva		m2	20	0,400	
Parquet trešnja		m2	8	0,160	
Ukupno m3 Drvoproizvoda				1,079	
Sveukupno m3 drvena građa i drvoproizvodi				108,229	
Procjenjivanje vrijednosti drvene građe i drvoproizvoda					
Ukupni volumen drvene građe i drvoproizvoda			m3	108,229	
Prosječna specifična težina drvene građe i drvoproizvoda			t/m3	0,770	
Ukupna težina drvene građe i drvoproizvoda (volumen x spec.težina)			t	83,337	
Procjenjena vrijednost drvene građe i drvoproiz. kao otpadnog drva u kn/m3			kn/m3	120,00	
Procjenjena vrijednost drvene građe i drvoproizvoda u kunama			kn	10.000,00	

Stanje nalaza i procjenjivanje vrijednosti proizvoda i potrošnih materijala.

Naziv proizvoda	Stanje nalaza	Jedinica mjere	Količina	Procjenjena vrijednost u kn
Krevet jura	Neupotrebljivo, dotrajalo.	kom	4	0,00
Krevet Mate		kom	3	0,00
LR košnice	Tehnički neispravno. Vidi sliku ispod tabele.	kom	400	100,00
Klupa od bukovine	Neupotrebljivo, dotrajalo.	kom	1	0,00
motorno ulje	Upitna namjena i količina	L	3	0,00
Lancol	Nesigurnost u naznačene količine, sve je od prije 2012.godine. Vidi sliku ispod tabele.	L	2	10,00
Benzin		L	1	6,00
Hidrol		L	2	10,00
Razrijeđivač		L	1	10,00
Lakovi	Istekao rok važenja	L	10	0,00
Ljepilo		kg	1	0,00
Brusni papir za cilindričnu brusilicu	Istrošeno i potrgano	kom	2	0,00
brusni papir za tračnu brusilicu		kom	1	0,00
brusni papir za disk brusilicu		kom	8	0,00
streč folija	Omotna folija	kom	1	20,00
čelična traka	Traka za vezivanje	kom	1	50,00
plastična traka	Traka za vezivanje	kom	2	60,00
čavli		kg	0,5	4,00
laneno ulje	Upitan rok važenja	L	20	100,00
Ukupno u kn				370,00

LR košnice su ustvari nastavci za LR košnice.
Proizvedene su s neispravnim ljepilom, te se okvir (nastavak) raspada,
a na stranicama okvira su pukotine.



Dio potrošnih materijala
na odloženoj paleti.

Slike snimaka opreme pokretnina



Slika 1. - Priključak za izradu plastike (0028)



Slika 2. i 3. - Tračna pila stelitirana (0030)



Slika 4. - Motorna pila (0031)



Slika 5. - Kasa Mania (0033)



Slika 6. - Radna stolica (0038)



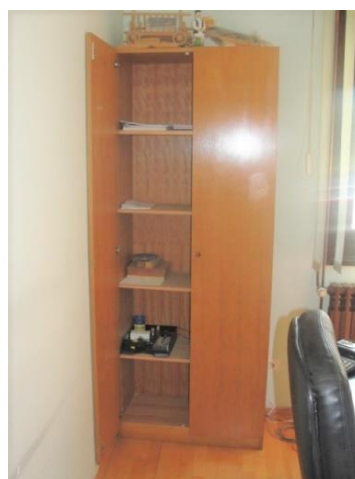
Slika 7. - Konferencijska stolica BEETA (0040)



Slika 8. - Stol kuhinjski (0042)



Slika 9. - Ormarić ladice (0043)



Slika 10. i 11. - Kancelarijski namještaj (0044)



Slika 12, 13. i 14. - Kancelarijski stol i fotelje (0045)



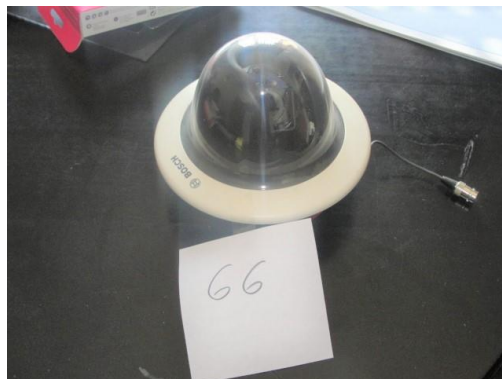
Slika 15. - Telefonski priključak i centrala (0051 i 0052)



Slika 16. - Fiskalna blagajna (0058)



Slika 17. i 18. - Extro prooffice Intel core (0065)



Slika 19. - Nadzorni sustav Bosch (0066)

Snimci drvene građe



1.jpg



2.jpg



11.jpg



3.jpg



4.jpg



6.jpg



7.jpg



9.jpg



10.jpg

Hodalj d.o.o. u stečaju, Gora
procjena vrijednosti pokretnina



12.jpg



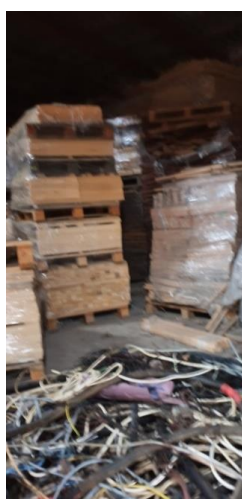
13.jpg



14.jpg



16.jpg



17.jpg



19.jpg



20.jpg



22.jpg



24.jpg

Hodalj d.o.o. u stečaju, Gora
procjena vrijednosti pokretnina



18.jpg



21.jpg



23.jpg



31.jpg



25.jpg



26.jpg



27.jpg



28.jpg



29.jpg



30.jpg

Hodalj d.o.o. u stečaju, Gora
procjena vrijednosti pokretnina



32.jpg



33.jpg



36.jpg



34.jpg



35.jpg



37.jp



38.jpg



39.jpg

Rezime procijenjene vrijednosti

Cjelina	Naziv cjeline	Vrijednost u kn	Vrijednost u €
1.	Oprema i sitni inventar	4.970	664
2.	Drvena građa i drvoproizvodi	10.000	1.335
3.	Proizvodi i potrošni materijal	370	49
Sveukupno		15.340	2.048

Utvrđena procijenjena vrijednost pokretnina predstavlja fer tržišnu vrijednost u stanju prema nalazu i na referentni datum, 24.09.2021.g.

Utvrđene vrijednosti su neto vrijednosti i ne sadrže PDV obvezu prilikom prodaje pokretnina.

Procjena je izražena u hrvatskoj valuti u kunama, a naznačena je i vrijednost preračunata u €. Paritet tečaja primijenjen je prema srednjem tečaju HNB 1 € = 7,49 kn, na dan procjenjivanja.

Procijenjena vrijednost pokretnina iznosi:

15.340,00 kn odnosno u protuvrijednosti od 2.048,00 €

Procjenu je izvršio Josip Bacinger dipl.ing. strojarstva iz Varaždina, imenovan za stalnog sudskog vještaka za područje strojarstva, kod Trgovačkog suda u Varaždinu, Rješenjem o ponovnom imenovanju broj 4 Su-483/2020-6 od 01.veljače 2021. godine.

U Varaždinu, 30.09.2021.

Procjenitelj
Josip Bacinger dipl. Ing. stroj.

U nastavku;

Rješenje Trgovačkog suda u Varaždinu o imenovanju Josipa Bacinger stalnim sudskim vještakom

Rješenje Trgovačkog suda u Varaždinu o imenovanju Josipa Bacinger stalnim sudskim vještakom



REPUBLIKA HRVATSKA
TRGOVAČKI SUD U VARAŽDINU
URED PREDSJEDNICE SUDA

Broj: 4 Su-483/2020-6
Varaždin, 1. veljača 2021.



00018



829_188

REPUBLIKA HRVATSKA

RJEŠENJE

Trgovački sud u Varaždinu po predsjednici suda Mariji Levanić-Škerbić, odlučujući povodom zahtjeva za imenovanje stalnim sudskim vještakom nakon provedenog postupka, temeljem članka 126. Zakona o sudovima („Narodne novine“ broj 28/13, 33/15, 82/15, 82/16, 67/18, 126/19 i 130/20) i članka 5. Pravilnika o stalnim sudskim vještacima („Narodne novine“ broj 38/14, 123/15, 29/16 i 61/19 – dalje u tekstu Pravilnik) 1. veljače 2021.

riješio je

Josip Bacinger, dipl. ing. stroj. iz Varaždina, Kordunska 6, ponovno se imenuje stalnim sudskim vještakom za područje strojarstva, na vrijeme od četiri godine.

Obrazloženje

Josip Bacinger, dipl. ing. stroj. iz Varaždina podnio je zahtjev za ponovno imenovanje za stalnog sudskog vještaka za područje Trgovačkog suda u Varaždinu.

Sudski vještak uz zahtjev za ponovno imenovanje dostavio je dokaze iz članka 12. Pravilnika.

Trgovački sud u Varaždinu utvrdio je da se protiv imenovanog sudskog vještaka ne vodi kazneni postupak i da nije pravomoćno osuđen za kazneno djelo koje je zapreka za prijam u državnu službu.

Uvidom u navedenu dokumentaciju utvrđeno je da su ispunjeni svi zakonski uvjeti za imenovanje stalnim sudskim vještakom na vrijeme od četiri godine te je stoga temeljem članka 126. Zakona o sudovima i članka 5. Pravilnika, riješeno kao u izreci.

PREDSJEDNICA SUDA

Marija Levanić-Škerbić

Dokument je elektronički potpisan:

MARIJA LEVANI - KERBI

Vrijeme potpisivanja:

01-02-2021

13:48:24

DN:
C=HR
O=TRGOVAČKI SUD U VARAŽDINU
2.5.4.97-#130048522037333937393135313131
L=VARAŽDIN
S=LEVANI - KERBI
G=MARIJA
CN=MARIJA LEVANI - KERBI

UPUTA O PRAVNOM LIJEKU:

Protiv rješenja dopuštena je žalba Ministarstvu pravosuđa i uprave Republike Hrvatske u roku od 15 dana od dana dostave rješenja.